



**GemOne<sup>®</sup>**

FR

# Sapphire V2SC

# Configuration du Wi-Fi

**Manuel de procédure**

Version 1.1 - Septembre 2024

# Table des matières

<b>1. Introduction</b>	<b>3</b>
- Objectif	3
- Informations générales	3
- Informations sur le matériel	3
- Accès au portail	<b>4</b>
<b>2. Informations sur le Wi-Fi</b>	4
- Communication entre le dispositif et le portail	4
- Informations sur le pare-feu	<b>5</b>
- Informations sur le Wi-Fi	5
- Adresse MAC	6
<b>3. Paramétrage du Wi-Fi</b>	<b>7</b>
- Allumer l'équipement	<b>8</b>
- Code de sortie	<b>9</b>
- Configuration du Wi-Fi	
- Test de connexion	
<b>4. Adresse MAC</b>	
<b>5. Assistance</b>	

# 1. Introduction

## Objectif

Le but du présent document est d'expliquer comment les serveurs GemOne sont configurés et comment configurer le Wi-Fi dans les modules Sapphire V2SC. Il traitera également la question de la sécurité et la façon dont les données de GemOne peuvent être mises sur liste blanche. Cela permet aux dispositifs d'envoyer des données au serveur de GemOne par Wi-Fi.

## Informations générales

GemOne fournit un appareil de télémétrie appelé Sapphire. Ce dispositif s'installe sur les équipements industriels tels que les chariots élévateurs afin de capturer les informations sur les listes de contrôle, contrôler l'accès de l'opérateur, mesurer l'utilisation et signaler les impacts.

Aucune donnée personnelle telle que le nom de l'opérateur n'est transmise au serveur par le dispositif, qui contient seulement un code. Ce code est une version traduite des données d'accès (PIN ou carte RFID) de la personne et est stocké dans la base de données de GemOne. Il est relié au nom de l'opérateur. À part les utilisateurs du site web avec leurs adresses électroniques et leurs mots de passe cryptés, aucune donnée personnelle n'est stockée dans la base de données de GemOne.

La communication a généralement lieu par 4G mais tous les dispositifs ont l'option Wi-Fi. Quel que soit le type de connexion, tous les dispositifs communiquent avec le serveur de GemOne en utilisant TLS 1.2.

## Informations sur le matériel

Les dispositifs Sapphire de GemOne utilisent Android 9.0 et sont configurés spécialement pour se connecter au serveur de GemOne. Ils sont également sécurisés par des APN privés et l'accès root est coupé pour prévenir tout accès non autorisé.

## Accès au portail

Bien que le dispositif V2SC puisse être configuré pour utiliser le réseau Wi-Fi, il n'a pas nécessaire d'installer un serveur supplémentaire au niveau local. L'accès au portail a lieu via un portail internet, <https://sapphire.gemonecorp.com/login>, hébergé par GemOne.

Contactez GemOne via [techservice@gemone.com](mailto:techservice@gemone.com) | [support\\_apac@gemone.com](mailto:support_apac@gemone.com) | [support\\_emea@gemone.com](mailto:support_emea@gemone.com) (selon votre région) si vous avez besoin de comptes pour le portail. Les comptes sont créés en utilisant l'adresse e-mail.

## 2. Informations sur le Wi-Fi

### Communication entre le dispositif et le portail

Le Sapphire communique avec le portail en utilisant **TCP** sur **mservice-prod.ge-monitoring.com** sur le port **5571**.

La communication se fait dans les deux sens entre le portail et le dispositif.

Voici quelques exemples.

- Envoi de listes d'opérateurs, de listes de codes de forçage et de listes de contrôle du portail au dispositif
- Envoi de messages de configuration du portail au dispositif.
- Envoi de données capturées par le dispositif au portail (listes de contrôle, impacts, informations sur la session)

### Informations sur le pare-feu

**IP/Domaine :** mservice-prod.ge-monitoring.com  
**Port :** 5571  
**Type :** TCP

### Informations sur le Wi-Fi

Le réseau Wi-Fi doit être installé localement au niveau du dispositif. Les types pris en charge sont indiqués ci-dessous.

**Types pris en charge :** 802.11a/b/g/n/ac  
WPA / WPA2, WEP 64 bit, et cryptage 128 bit  
2,4 GHz et 5 GHz

### Adresse MAC

L'adresse MAC peut être trouvée localement sur le dispositif.  
Consultez la page 8 pour connaître les étapes pour vérifier l'adresse MAC.

Si vous avez besoin de plus d'informations, contactez GemOne.

## 3. Paramétrage du Wi-Fi

### Allumer l'équipement

Tournez la clé de la position OFF à la position ON et attendez que le module Sapphire s'allume. Il lui faudra 25 secondes pour démarrer complètement. Il effectuera un cycle entre Sapphire, Android et l'écran de connexion de Sapphire.



Positionnez la clé sur « Accessoires » pour un équipement à combustion interne. N'essayez pas de démarrer l'équipement sans d'abord vous identifier dans le module Sapphire.

Une fois allumé, le logo de Sapphire apparaîtra à l'écran.

Le message TOUCHEZ L'ÉCRAN POUR DÉMARRER s'affichera.

Touchez l'écran pour accéder au clavier.



### Code de sortie

1. Lorsque le clavier s'affiche, appuyez rapidement deux fois sur le **bouton d'accueil** sur le côté droit de l'écran puis saisissez **7278896** sous **Opérateur** et appuyez sur **ENTRER**.
2. L'application Sapphire sera réduite et laissera la place à Android OS.
3. Si l'écran n'affiche rien, appuyez deux fois que le bouton d'alimentation rouge en haut à gauche pour faire apparaître l'écran d'accueil d'Android.

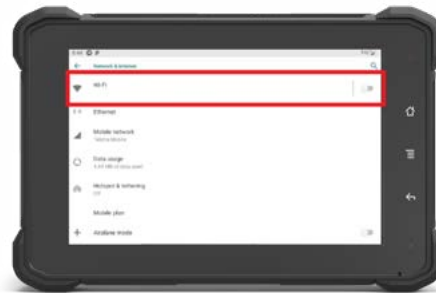
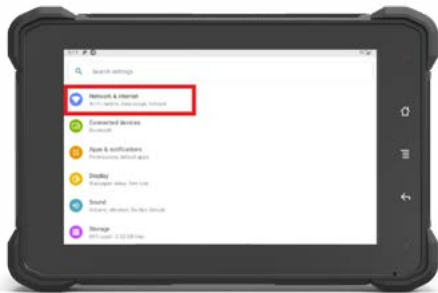


## Configuration du Wi-Fi

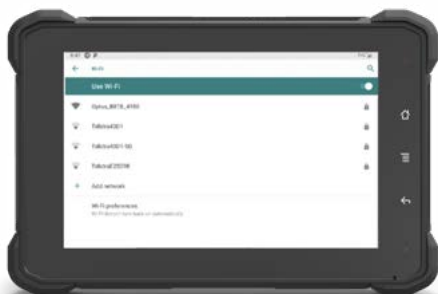
1. Faites glisser votre doigt de bas en haut sur l'écran pour accéder au menu.
2. Sélectionnez « Paramètres ».



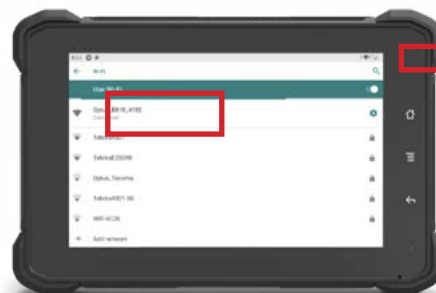
3. Sélectionnez « Réseau et Internet ».
4. Activez le Wi-Fi en appuyant sur la barre grise puis en ouvrant l'option Wi-Fi.



5. Les réseaux Wi-Fi disponibles apparaîtront. Sélectionnez le réseau auquel vous voulez connecter le module Sapphire.
6. Saisissez le mot de passe et appuyez sur « Soumettre ».

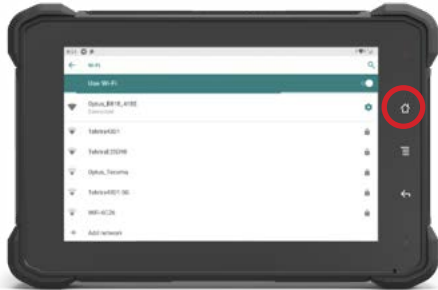


7. Une fois connecté, le dispositif restera connecté et vous verrez un symbole de Wi-Fi en haut à droite.



## Test de connectivité

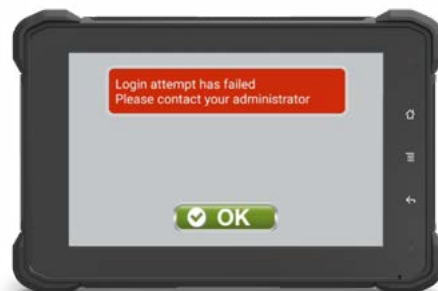
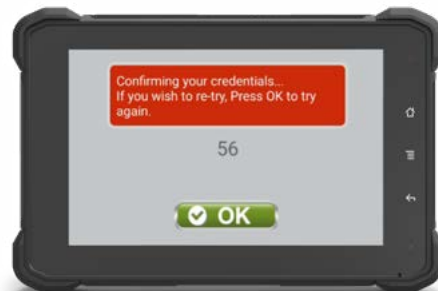
1. Appuyez sur le bouton d'accueil pour revenir à l'application Sapphire.
2. Touchez l'écran pour accéder au clavier.



3. Sélectionnez « Technicien » pour le type de connexion puis appuyez sur 9 et sur ENTRER.

Un décompte commencera.  
Attendez qu'il se termine.

Si la connexion Wi-Fi est valide,  
vous serez refusé sous 60 secondes.



Si le module a besoin de rester connecté au réseau mobile, déconnectez-le du Wi-Fi.

## 4. Adresse MAC

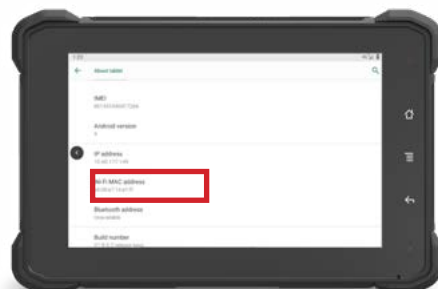
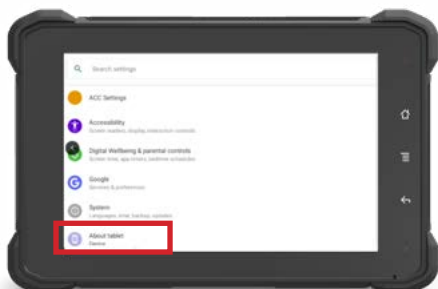
1. Lorsque le clavier s'affiche, appuyez rapidement deux fois sur le **bouton d'accueil** sur le côté droit de l'écran puis saisissez **7278896** sous **Opérateur** et appuyez sur **ENTRER**.
2. L'application Sapphire sera réduite et laissera la place à Android OS.
3. Si l'écran n'affiche rien, appuyez deux fois que le bouton d'alimentation rouge en haut à gauche pour faire apparaître l'écran d'accueil d'Android.



4. Faites glisser votre doigt de bas en haut sur l'écran pour accéder au menu.
5. Sélectionnez « Paramètres ».



6. Faites défiler le menu jusqu'en bas et ouvrez « À propos de la tablette ».
7. Défilez vers le bas pour que l'adresse MAC du réseau Wi-Fi soit renseignée.





## 5. - Assistance

En cas de problèmes, questions ou commentaires, n'hésitez pas à contacter notre équipe d'assistance.

### EMEA



+32 56 93 01 08



support\_emea@gemone.com



EMEA Spinnerijstraat 99/23  
8500 Kortrijk  
Belgique

### États-Unis



+1 (844) 656-1156



techservice@gemone.com



US 16355 South Elm Rd  
Olathe, Kansas 66062  
États-Unis

### ASEA



+61 1300 848 415



support\_apac@gemone.com



735 Boundary Road  
Richlands, QLD 4077  
Australie

# GemOne®



## Restons en contact

- 📷 [instagram.com/gemoneofficial](https://www.instagram.com/gemoneofficial)
- 📘 [facebook.com/gemone.telematics](https://www.facebook.com/gemone.telematics)
- 🌐 [linkedin.com/company/gemone](https://www.linkedin.com/company/gemone)
- 🐦 [twitter.com/GemOne\\_](https://twitter.com/GemOne_)
- 📺 [youtube.com/@gemone7046](https://www.youtube.com/@gemone7046)
- ✉️ [info@gemone.com](mailto:info@gemone.com)  
États-Unis : [techservice@gemone.com](mailto:techservice@gemone.com)  
EMEA : [support\\_emea@gemone.com](mailto:support_emea@gemone.com)  
ASEA : [support\\_apac@gemone.com](mailto:support_apac@gemone.com)

**[www.gemone.com](http://www.gemone.com)**

©2024 - GemOne NV, Spinnerijstraat 99/23, BE-8500 KORTRIJK. Tous droits réservés. Cette publication ne peut, ni intégralement, ni partiellement, être reproduite ou communiquée (copiée, sauvegardée, utilisée dans un système de sauvegarde de données, etc.) sous n'importe quelle forme, soit numérique ou mécanique, sans accord préalable et explicite de GemOne NV. Photos et illustrations servent uniquement à l'identification. GemOne est une marque déposée.